



GUIDE DE PROJET

# COMMENT POSER UN PLANCHER DE BOIS FRANC



Installer un plancher en bois de feuillus est un bon moyen d'embellir une pièce et d'augmenter la valeur de votre maison. Cette vue d'ensemble vous donnera une bonne idée du projet en soi.



## OUTILS

- Ruban à mesurer
- Cales (d'une épaisseur égale à celle des planches)
- Scie à onglets
- Cloueuse à plancher + clous
- Scie de jambage de porte

## MATÉRIEL

- Sous-couche autonivellante
- Apprêt à base de latex
- Cordeau
- Sous-couche en papier
- Revêtement de sol en bois de feuillus
- Agrafeuse + agrafes



## ÉTAPE 1

### ACCLIMATER LES PLANCHES



Il faut tout d'abord acclimater le bois de feuillus à la température et à l'humidité de la pièce. Il faut en général compter 72 heures, mais assurez-vous de lire les instructions du fabricant à ce sujet pour connaître les détails.

## ÉTAPE 2

### PRÉPARER LE SOUS-PLANCHER



Ensuite, assurez-vous que le sous-plancher est lisse, plat, sec, propre et solide. Retirez toute agrafe de moquette ou tout résidu d'adhésif, vérifiez l'absence d'humidité et remplissez les creux à l'aide d'une sous-couche autonivellante. Si vous remplacez un revêtement de sol installé avant 1990, contactez un professionnel préalablement à la pose.





## ÉTAPE 3

### ENLEVER LES PLINTHES



Retirez les plinthes de la pièce à l'aide d'un levier. Faites attention de ne pas endommager les plinthes si vous souhaitez les réinstaller.

## ÉTAPE 4

### INSTALLER LES PLANCHES

Une fois les planches acclimatées, installez-les perpendiculairement aux joints du plancher.

## ÉTAPE 5

### AJOUTER LA SOUS-COUCHE EN PAPIER (FACULTATIF)



Envisagez de recouvrir le sous-plancher d'un papier de construction. Ce dernier agit comme une barrière contre l'humidité et facilite la mise en place du revêtement de sol.



Si vous choisissez d'en installer, assurez-vous que les longueurs de papier se chevauchent sur environ 7,62 cm (3 po) et placez une agrafe tous les 20,32 cm à 25,40 cm (8 po à 10 po).



## ÉTAPE 6

### COUPER LA PREMIÈRE ET LA DERNIÈRE RANGÉE



Si les planches ne sont pas parfaitement ajustées à la largeur de la pièce vous devrez couper la première et la dernière rangée à la même largeur. Si elles sont ajustées, vous avez de la chance.

## ÉTAPE 7

### TRACER UNE LIGNE AU CORDEAU

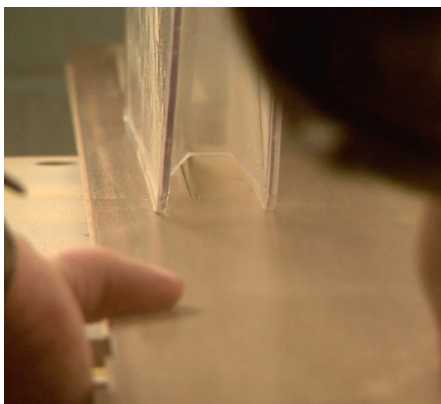


Mesurez la largeur d'une planche et ajoutez-y la dimension de l'espace nécessaire pour l'expansion, puis marquez le papier à plusieurs endroits le long du mur de départ. Utilisez les marques tracées sur le papier de construction pour tracer une ligne droite au cordeau. Vous poserez sur cette ligne la languette de la première rangée de planches. Il est très important que la première rangée soit droite car la totalité de l'installation en dépend.



## ÉTAPE 8

### REFENDRE DE LA PREMIÈRE RANGÉE



Coupez la première rangée de planches à l'aide d'une scie circulaire fixe munie d'une lame à refendre acérée, et d'un poussoir pour protéger vos mains. Veillez à ne pas couper les languettes des planches.

## ÉTAPE 9

### PRÉVOIR UN ESPACE DE DILATATION



Insérez des cales entre le mur et la première rangée de planches. Les planches en bois de feuillus se dilatent avec l'humidité, il est donc nécessaire de laisser un espace de dilatation de l'épaisseur de votre planche le long du périmètre de la pièce. Par exemple, pour des planches de 1,90 cm ( $\frac{3}{4}$  po) d'épaisseur, laissez un espace de 1,90 cm ( $\frac{3}{4}$  po). Les cales doivent être retirées une fois l'installation terminée. Les plinthes dissimuleront cet espace.



## ÉTAPE 10

### PERCER ET CLOUER LA PREMIÈRE RANGÉE



Alignez la première rangée le long de la ligne faite au cordeau de façon à ce que la languette soit face à la pièce, et percez des trous à 30,48 cm (12 po) d'intervalle, à travers les planches et le sol. Enfoncez ensuite des clous à plancher annelés de 5,08 cm (2 po) dans les trous.

## ÉTAPE 11

### ENFONCER LES CLOUS DANS LES LANGUETTES



Enfoncez des clous à plancher dans les languettes des planches et utilisez un chasse-clou pour éviter que les têtes des clous ne fassent saillie. Poursuivez en plaçant et clouant une à une les planches au sol.

Envisagez la location d'une cloueuse à plancher manuelle ou pneumatique auprès du centre de Location d'outils de Home Depot. Portez toujours des lunettes protectrices dotées de protections latérales quand vous utilisez un outil électrique.



Placez la tête du clou sur le rebord de la languette et donnez un coup de maillet sur la tête. Il s'agit d'un outil fantastique qui vous fera gagner du temps et de l'énergie lors de l'installation du revêtement de sol, surtout dans une grande pièce.



## ÉTAPE 12

### EFFECTUER UNE COUPE TRANSVERSALE ET POSER LES RANGÉES RESTANTES



Coupez la dernière planche de chaque rangée à la longueur correspondante. Retournez la planche et marquez la longueur dont vous aurez besoin pour cette rangée, afin que la planche repose contre le mur. N'utilisez pas de planches de moins de 30,48 cm (1 pi) pour terminer une rangée. Vous pouvez conserver la partie dont vous n'avez pas besoin pour cette rangée pour commencer la rangée suivante, si elle mesure plus de 30,48 cm (12 po).



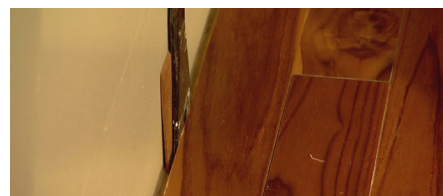
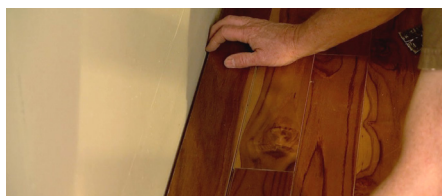
Les dernières rangées de revêtement de sol en bois de feuillus sont souvent les plus difficiles à poser, car l'espace est restreint près du mur. Comme il n'y a pas suffisamment d'espace pour la cloueuse, utilisez une cloueuse ordinaire ou percez des avant-trous, puis servez-vous d'un marteau pour clouer les dernières planches. Utilisez un chasse-clou pour éviter que les têtes des clous ne fassent saillie. Mesurez et coupez la dernière rangée de planches, sans oublier de prévoir un espace de dilatation.

## ÉTAPE 13

### RESSERRER LES PLANCHES



Placez la dernière rangée et insérez les cales entre le mur et la dernière rangée de planches. Resserrez les deux dernières rangées à l'aide d'un levier appuyé sur les cales de façon à ne pas abîmer le mur. Prépercez des trous dans les planches et le sol. Puis, clouez les dernières planches.





# GUIDE DE PROJET COMMENT POSER UN PLANCHER DE BOIS FRANC

## ÉTAPE 14

### PERCER, CLOUER ET REPLACER LES PLINTHES



Enlevez les cales et réinstallez les plinthes afin de terminer le travail.



**LANCEZ-VOUS ET VISITEZ HOME DEPOT DÈS AUJOURD'HUI.**

Rendez-vous sur le site Web [homedepot.ca](http://homedepot.ca) pour voir d'autres beaux projets.